

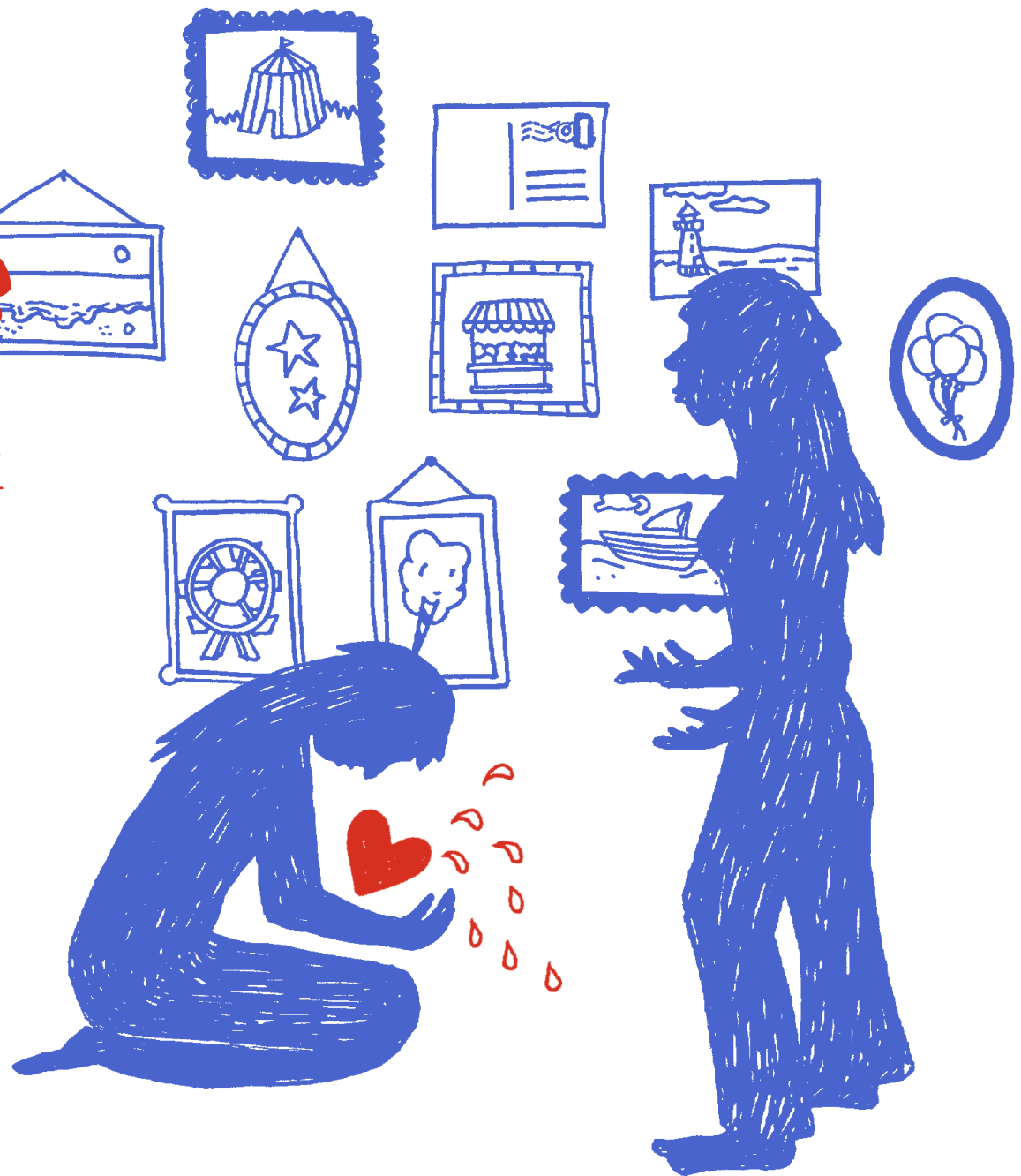
THÉÂTRE

Partir Pénélope

THÉÂTRE MUSICAL
ET ATELIERS D'ÉCRITURE
POUR ADOS 11-18 ANS

Garance Schlemmer
Thomas Guy
Mélie Prévost André
Inès Manglano

Pièce d'une durée de 50 minutes
Ateliers pratiques théâtre & écriture - 1h



GARANCE SCHLEMMER

**Autrice, comédienne
et metteuse en scène
→ Clarinette et chant**

Garance est passionnée par le cinéma et le théâtre. Elle commence tout d'abord son parcours artistique en réalisant *Anamour et Sur le Fil* (documentaire-fiction). Elle se forme au conservatoire d'Art Dramatique Paul Dukas. Depuis 2019, elle travaille avec la compagnie musicale Jeune Public Les Archets à Bâbord où elle est comédienne et musicienne dans le spectacle *Maman, Un Homme Veut Me Marier* et *Petit Violon Deviendra Grand*. En 2022, elle crée la Cie Du soir Qui Penche avec deux créations qui voyageront à travers la France, l'Italie et l'Autriche. Avec un goût développé pour l'enseignement, elle donne des cours d'initiation théâtrale dans plusieurs écoles élémentaires de la région parisienne. En août 2023, elle est assistante metteur en scène avec la cie Scena Nostra sur la création *Les Méritants* au Théâtre de la Tempête.



L'équipe



THOMAS GUY

Comédien du spectacle

Thomas se forme d'abord aux Ateliers d'Amélie puis au conservatoire du 12^e arrondissement de Paris. Il joue ensuite dans plusieurs spectacles à Paris et en région bordelaise au sein de jeunes compagnies. Parallèlement à son parcours théâtral, Thomas tourne également au cinéma. Il apparaît d'abord dans des films réalisés par Sophie Reine et Sébastien Marnier, avant d'interpréter le rôle principal du long-métrage *Un vrai bonhomme*, qui lui vaut une nomination aux Révélation des César. Puis, il incarne l'un des rôles principaux de *La fiancée du poète* de Yolande Moreau, sorti en 2023.

MÉLIE PRÉVOST ANDRÉ

**Comédienne du spectacle
→ Piano et chant**

Mélie commence sa formation théâtrale au CRD de Clamart en 2017, puis intègre le Conservatoire du 10^e arrondissement de Paris en 2020. Elle obtient une licence d'Études Théâtrales à la Sorbonne-Nouvelle en 2022. Le même été, elle participe au Festival Off d'Avignon avec la compagnie La Grande Ourse en jouant dans *Moon* au théâtre Al Andalus. Elle finit sa formation au conservatoire du XIX^e arrondissement (2022-2024) en y obtenant son CET. Depuis 2022, elle a intégré plusieurs compagnies et joué dans une dizaine de spectacles différents. Elle s'oriente de plus en plus vers des lieux non-théâtraux (théâtre de rue, écoles, prisons, etc...).



INÈS MANGLANO

Comédienne du spectacle

Inès Manglano se forme à l'École du Lucernaire pour une formation professionnelle de deux ans, à la fin de laquelle elle joue le rôle de Béline au théâtre noir du Lucernaire, dans *Le Malade Imaginaire* mis en scène par Philippe Person et Florence Le Corre de juillet à octobre 2022. De 2019 à 2022, elle fait partie d'une troupe et jouera dans deux pièces « DIONYSOS » et « JEANNE » écrit par Robin Laporte et mis en scène par Robin Laporte et Amélie Parias. L'année suivante elle entre en deuxième année aux Cours Artefact pour une nouvelle formation de comédienne, lors de celle-ci elle fera sa première mise en scène « AMOUR ».

Synopsis

UN CŒUR GROS.
DES LARMES.
DES LARMES DANS LE CŒUR.
UN CŒUR QUI A RAVALÉ
SES LARMES.
POURQUOI PÉNÉLOPE
NE PLEURE-T-ELLE PLUS?

Avec le parallélisme du cœur,
la nouvelle invention du Docteur
Amel, Pénélope commence
une série de rendez-vous
pour explorer le monde
de ses souvenirs.

Sous forme poétique, les deux
femmes plongent au plus profond
de l'intimité de Pénélope et vont
remonter le fil de son histoire :
son quartier, ses amis d'enfance
et le premier garçon qu'elle a
aimé, Nao.

**Partir Pénélope explore
la question du départ :
que quitte-elle ? Pourquoi ?
Et comment le dire à celles
et ceux qu'elle aime ?**



Note d'intention



DEUX PERSONNAGES. DEUX ESPACES-TEMPS DIFFÉRENTS.
L'EXPRESSION D'UNE DISSOCIATION DE L'ÊTRE.

Partir Pénélope raconte l'histoire
d'une jeune femme qui décide
de partir. Elle ajuste son sac
à dos sur ses épaules et s'élance
vers la mer. Elle ne l'a jamais
vue. En partant, elle quitte Nao,
le garçon qu'elle aime. Aucune
promesse de retour. Quelques
années plus tard, Pénélope
se retrouve dans le cabinet
d'un médecin, le cœur plein
de larmes Pourquoi ne pleure
t-elle plus ? Que cherche à lui
dire son corps ? Qu'a-t-elle enfoui
au plus profond d'elle-même ?

Avec l'aide du docteur Amel,
Pénélope entame un travail
de mémoire. Peu à peu,
les souvenirs refont surface :
avant Nao, il y a eu un autre
amour. Un amour qui a franchi
une limite, une intimité.
La pièce explore le phénomène

de l'amnésie traumatique,
cette incapacité totale ou partielle
à se souvenir d'événements
vécus. Pour survivre, Pénélope
a occulté cette agression.
Son corps, lui, n'a rien oublié.
Une paralysie émotionnelle s'est
installée, la coupant d'elle-même.
À travers ce parcours, Pénélope
se décompose en deux instances :
ELLE, la part du passé, et MOI,
celle du présent. Ce dédoublement
traduit sa dissociation intérieure
et la nécessité de renouer
le dialogue entre ces deux parts
d'elle-même. Son cheminement
devient alors une quête
de réconciliation : comprendre
l'origine de la souffrance,
réapprendre à ressentir, aligner
le corps et l'esprit. Faire
co-naissance avec soi-même.
Exister — du latin *existere*,
« être hors de soi ».

DE LA VIDÉO POUR RACONTER LA FORCE TÊNUE DES SOUVENIRS

Nous utilisons une vidéo en direct manipulée par le docteur Amel: cet objet est un des outils de la fabrique des souvenirs de Pénélope et nous permet de rentrer, pas à pas, dans sa mémoire. La caméra devient à la fois un vecteur esthétique et émotionnel, en nous guidant avec douceur vers l'intimité fragile des souvenirs de Pénélope.

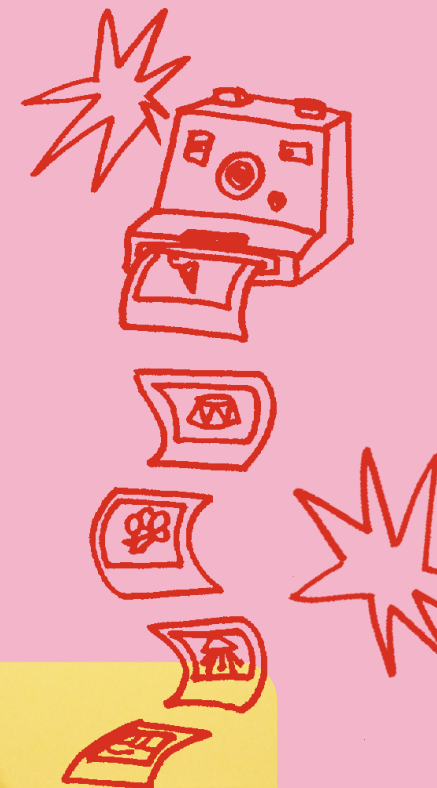
LE PARALLÉLISME DU CŒUR: OUTIL POÉTIQUE ET VECTEUR FICTIONNEL POUR SERVIR UN RÉCIT TRAUMATIQUE

Pour raconter un récit traumatique, nous mettons en scène par objet inventé: le parallélisme du cœur. Grâce à son aspect fictionnel et poétique, il est vecteur de compréhension du réel.

Aborder le sujet d'amnésie traumatique par une métaphore poétique est le moyen qui nous semble approprié pour raconter l'agression que Pénélope a subi. La poésie ne dessert pas le propos. Au contraire, elle met en lumière des nouveaux récits possibles fondés sur la communication avec une nouvelle façon de vivre les relations amoureuses.

UNE DRAMATURGIE DE LA DIFFICULTÉ DU DIALOGUE AMOUREUX

Tu crois que tu peux m'aimer un jour sur deux? Voilà la réaction de Nao lorsqu'il apprend le départ de Pénélope. L'incompréhension entre ces deux personnages montre l'incompatibilité du dialogue amoureux et remet en question leurs visions de l'amour et l'apprentissage qu'ils en font. Comment les deux personnages vont-ils respecter et comprendre l'intégrité et le désir de vie de chacun?



Partir Pénélope

Une pièce destinée aux adolescents

de 11 à 18 ans

Cette pièce interroge nos rapports aux relations amoureuses en lien avec le programme de l'Éducation Nationale : éduquer à la vie affective et relationnelle.

Partir Pénélope invite à réfléchir aux relations amoureuses, au langage de l'amour et aux thèmes du vivre ensemble. Le projet s'inscrit dans le cadre du programme de l'Éducation nationale « Éduquer à la vie affective, relationnelle et sexuelle », entré en vigueur en février 2025.

Ce programme, à la croisée des dimensions éducatives, sociales et de santé, vise à accompagner les jeunes dans leur développement et à prévenir les risques liés aux relations amoureuses et sexuelles. La pièce aborde de manière sensible l'apprentissage du respect et d'une intimité émotionnelle, la question du consentement et interroge la construction d'une culture fondée sur le respect, l'intégrité de chacun.

Partir Pénélope

Support artistique et pédagogique

Cette pièce constitue un support artistique et pédagogique venant enrichir les actions éducatives mises en œuvre par les équipes enseignantes.

1

Accompagner les élèves dans leur développement personnel et social :

- reconnaître et exprimer leurs émotions
- construire des relations respectueuses
- apprendre à poser leurs limites et à respecter celles des autres.

2

Prévenir les risques liés aux violences et discriminations :

- sensibiliser aux enjeux du consentement
- prévenir les violences sexistes et sexuelles
- lutter contre les stéréotypes de genre et représentations inégalitaires

3

Contribuer aux missions fondamentales de l'école telles que définies dans le socle commun de connaissances, de compétences et de culture :

- Domaine 3 : Formation de la personne et du citoyen (développer l'esprit critique, le respect de la règle et de l'autre, l'égalité entre les sexes),
- Domaine 5 : Représentations du monde et activité humaine (analyser les modèles sociaux et culturels, comprendre leur influence sur la construction de soi et des autres).



**L'EXPRESSION ARTISTIQUE:
UN APPRENTISSAGE AU SEIN
DE L'ADOLESCENCE POUR COMPRENDRE
LE MONDE QUI LES ENTOURE.**

L'adolescence est une période importante dans notre construction identitaire. C'est un carrefour où l'on n'est plus tout à fait enfant et pas encore complètement adulte. Notre corps change, de nouveaux questionnements arrivent.

« J'ai eu l'opportunité de travailler sur différents spectacles qui abordent le sujet de l'adolescence à Paris et également à l'international (Autriche et Italie). À chaque fois, j'ai été frappée par les mêmes questionnements des adolescents. Peu importe le pays, cet âge universel convoque des doutes et requiert des clés de réponses pour ces introspections si intimes. La fiction favorise une ouverture de parole collective et permet d'accompagner les enfants et les adolescents afin de développer leurs pensées critiques face à des œuvres aux stéréotypes dominants. Ensemble, nous pouvons réfléchir à de nouvelles histoires. C'est par cette expérience esthétique et éducative que peut se construire une nouvelle génération capable d'aimer autrement, avec conscience, respect et liberté. »



GARANCE SCHLEMMER
Autrice

Ateliers d'écriture et pratique théâtrale

Mise en pratique par des ateliers d'écriture et de théâtre autour de *Partir Pénélope*.

À l'issue de la représentation, un temps d'échange est proposé entre les élèves et l'équipe artistique. Ce moment permet de revenir sur les thématiques abordées par la pièce. Nous proposons également des interventions en classe sous forme d'ateliers pratiques directement inspirés de la pièce :

- Ateliers d'écriture autour de la lettre d'amour
- Ateliers de théâtre : mise en lecture des lettres, improvisations, scènes jouées de *Partir Pénélope* ou d'un répertoire théâtral classique ou contemporain autour du thème des relations amoureuses

Corpus envisagées :

- *Tartuffe* de Molière
- *Le Songe d'une nuit d'été* de Shakespeare
- *Marius et Fanny* de Marcel Pagnol
- *Barbe Bleue, espoir de femmes* de Dea Loher
- *Poings* de Pauline Peyrade
- *Fracassées* de Kae Tempest



Nos formules d'ateliers

Ces ateliers peuvent prendre la forme d'une séance unique, pour une initiation, ou s'inscrire dans un parcours de plusieurs séances afin d'approfondir le travail d'écriture et d'interprétation, jusqu'à une restitution collective en classe.

FORMULE N°1

Trois sessions d'ateliers d'écriture et de jeu avec les élèves.
Durée 1h00.

FORMULE N°2

Douze séances d'ateliers d'écriture et de jeu avec une restitution publique devant les classes d'autres élèves.
Durée 1h00.

Les ateliers d'écriture peuvent s'effectuer en classe entière. Les ateliers de jeu sont préférables en demi-groupes. La restitution publique s' imagine comme un spectacle autour des lettres des élèves et des scènes travaillées avec les comédiens.

Fiche technique

ÉQUIPE	4 comédiens
DÉCORS	Le parallélisme du cœur, un petit écran de projection et une petite caméra
ACCESSOIRES PLATEAUX	Un appareil photo KODAK
ÉCLAIRAGES	Plan de feu adaptable à la salle
AUDIO	Diffusion de musique depuis les enceintes de la salle (si équipée) et depuis notre enceinte portative bluetooth sur le plateau
DURÉE ESTIMÉE	1h00

Pour les représentations en milieu scolaire,
le spectacle peut être représenté sans lumière
ni régisseur.

Contacts

CIE LES ARCHETS A BABORD

6, rue Crespin du Gast
75011 Paris

DIRECTRICE ARTISTIQUE

Garance Schlemmer
06 70 31 45 36
garance.schlem@gmail.com

DIFFUSION

Sonia Roux
06 77 08 32 96
sonia@archets-a-babord.net

WWW.ARCHETS-A-BABORD.NET



Association 1901, non assujetti à la TVA - art. 293b
Siret 415 014 158 00042 - APE 9001 Z
Licence PLATESV-R-2019-000917